

2022 年上半年深圳市机动车驾驶员培训

市场发展状况信息通告

深圳市交通运输局

2022 年 7 月

为全面掌握我市驾培行业的发展现状，了解驾培市场的供给、需求及行业发展存在的问题，市交通运输局对深圳市机动车驾驶员培训市场（本信息通告所指深圳市机动车驾驶员培训市场均不包含深汕合作区驾培市场）2022年上半年的发展情况进行统计分析，现将2022年上半年深圳市机动车驾驶员培训市场发展状况信息发布如下。

1、深圳市驾培行业基本情况

1.1 总体情况

截至2022年6月30日，深圳市共有普通机动车驾驶员培训机构（以下简称“驾校”）39家。

39家驾校共有6146辆在用教练车，较去年同期减少了92辆，同比减少1.47%。共有教练员5694人，较去年同期减少1735人，同比减少23.35%。共有驾培训练场405处，总面积约为193.73万平方米，较去年同期增加13处，减少9.61万平方米，训练场总面积同比减少4.73%。共有备案在用模拟器2475台，较去年同期增加262台。共有学员信息采集点879处，较去年同期增加了13处。

1.2 各行政区驾培资源

按照驾校注册地统计，龙岗区注册驾校数量最多，为9家，大鹏新区没有驾校注册。39家驾校在深圳市共设置了879处学员信息采集点，其中，宝安区的学员信息采集点数量最多，有263处，占全市总数的29.92%。各区驾校数量和学员信息采集点数量如图1所示。

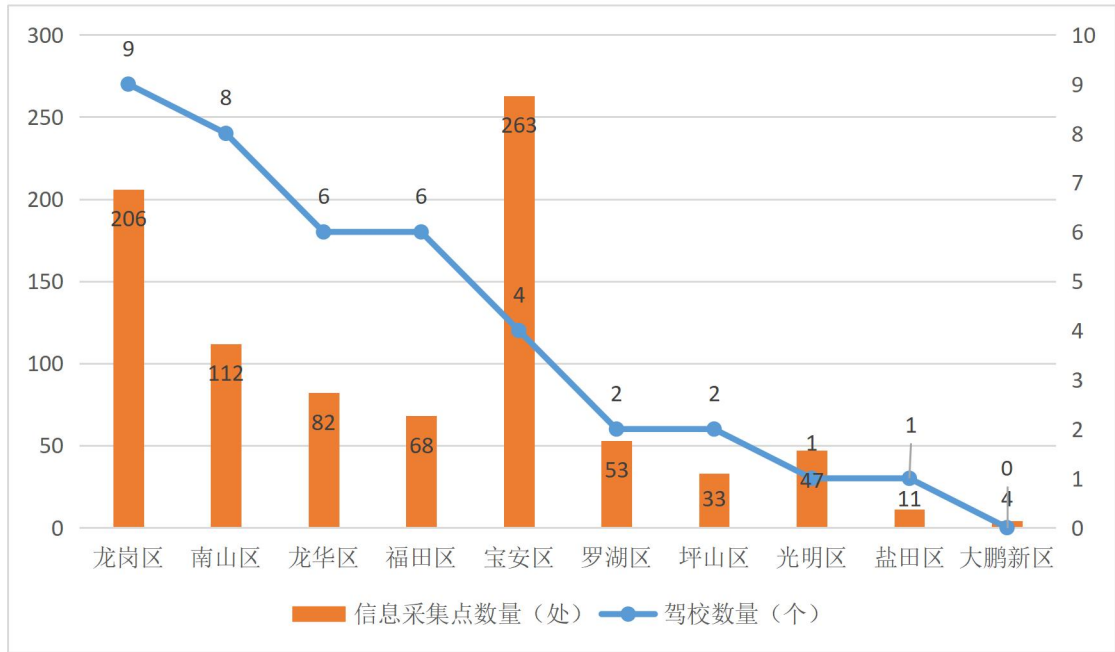


图1 深圳市各行政区驾校和学员信息采集点数量

按照训练场个数和总面积统计，龙岗区训练场总面积最大，共有113处合计55.63万平方米，占全市训练场总面积的28.72%；宝安区训练场数量最多，共123处合计49.50万平方米，占全市训练场总面积的25.55%；盐田区无训练场。各区训练场数量及面积如图2所示。

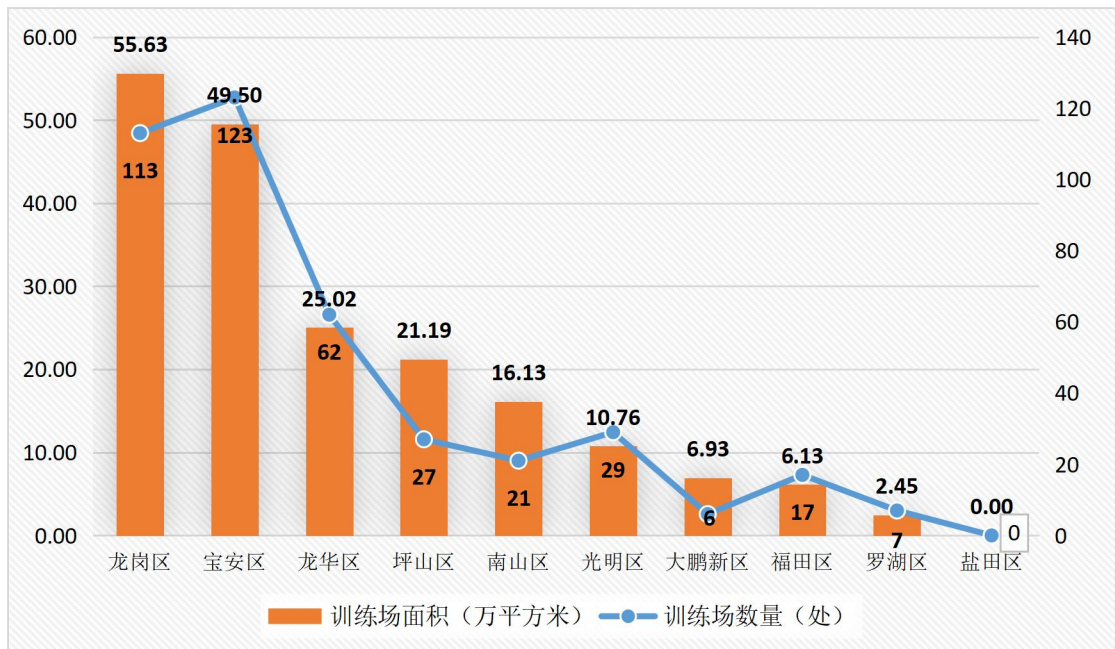


图2 深圳市各行政区训练场面积和数量

2、行业供给情况

2.1 行业供给数量

根据《机动车驾驶培训教学大纲》的相关培训要求，结合教练车实际培训时间，以二季度末我市教练车数量测算，年度培训能力约为43.02万人，半年培训能力约为21.51万人。目前，手动挡教练车有4194辆，占教练车总数的68.24%，自动挡教练车有1949辆，占总数的31.71%。按照培训班别统计，C1驾照的培训能力约为C2驾照培训能力的2.15倍。

2.2 行业供给质量

2.2.1 考试合格率

2022年上半年，机动车驾驶证所有考试总合格率为70.76%，较去年同期下降了1.99个百分点。考试总合格率高于行业平均水平的驾校有12家，其中前3位驾校是安达诚、鹏城和深港；考试总合格率低与行业平均水平的有27家驾校，其中后3位驾校是广深、天泓和千里马。2022年上半年各驾校考试合格率如图3所示。

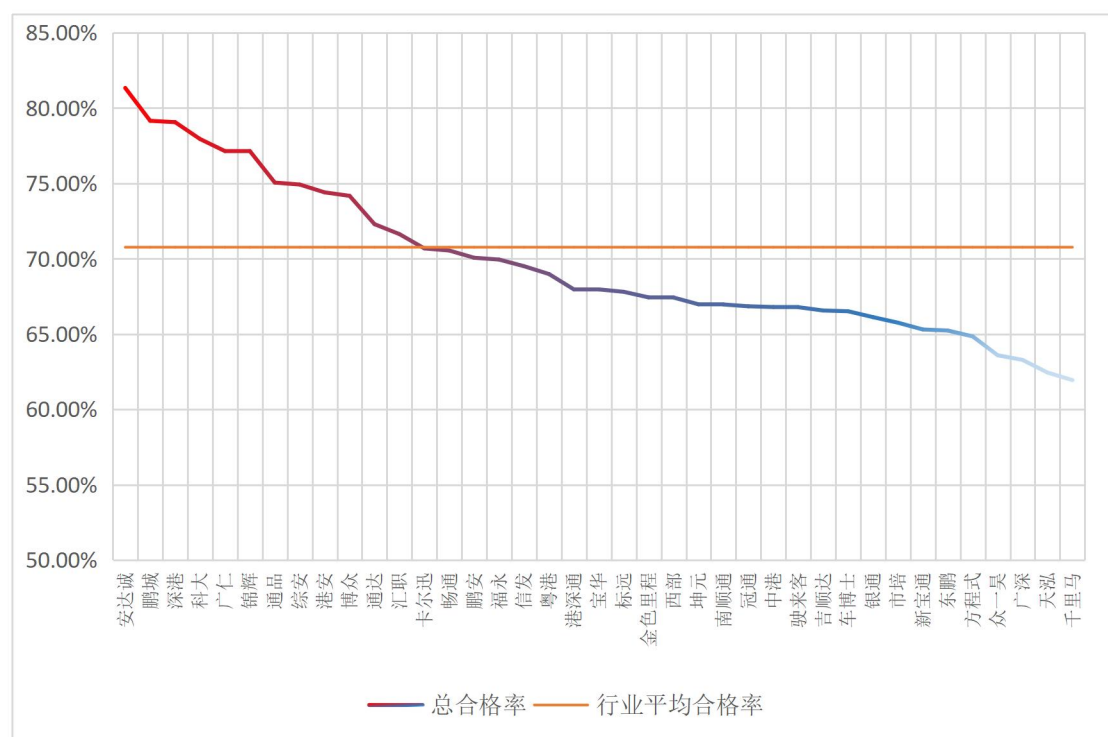


图3 深圳市各驾校2022年上半年考试合格率

2.2.2 学车满意度

今年上半年，点评系统中共有33.91万人次点评驾校，其中33.38万人次为系统默认评价（默认三星评价），5284人次主动点评驾校。

主动点评中五星评价 4288 次、四星评价 732 次、三星评价 77 次、二星评价 43 次、一星评价 144 次。驾考平台的学员点评中，学员对驾校整体评分为 60.54 分（除去默认评分后整体评分为 94.80 分）。评分排名前三的驾校分别为福永、银通和安达诚，排名后三名的驾校为西部、广深、和驶来客。

对差评内容进行分析得知，引起差评的主要原因包括练车难、驾校文员服务差、教练服务差、后续乱收费、驾校承诺不兑现、训练设施设备差等因素。其中练车难是引起差评最主要的原因。

2.2.3 学员投诉量

2022 年上半年，各辖区受理学员投诉合法驾校的共有 3000 件，较去年同期增加 1405 件，增长 88.09%（增加的投诉量主要由退学退费纠纷引起）。行业平均投诉率为 5.80%，较去年同期增加 2.55 个百分点。南顺通、通品和金色里程等 14 家驾校投诉率高于行业平均投诉率，其中南顺通投诉率最高，达到 15.50%，其次为通品，投诉率为 12.59%。畅通、福永和汇职等 25 家驾校投诉率低于行业平均投诉率，其中汇职未产生投诉，投诉率为 0。2022 年上半年各驾校投诉量和投诉率如图 4 所示。

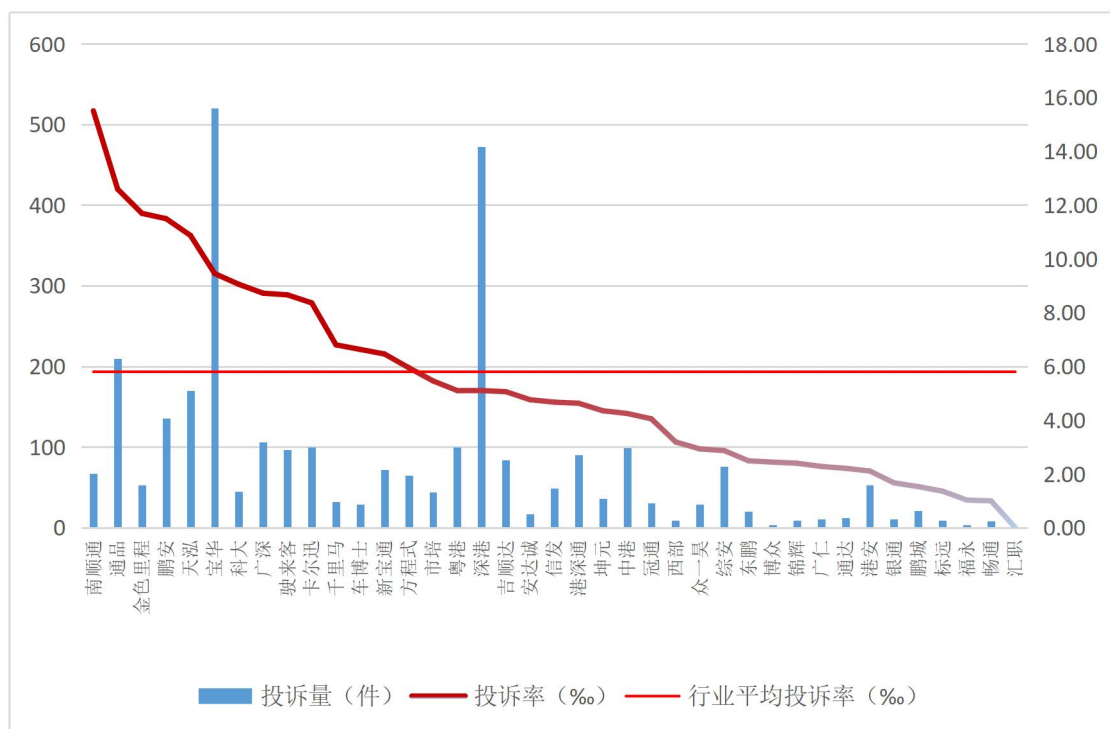


图 4 深圳市 2022 年上半年各驾校投诉量和投诉率

2.2.4 学车周期

2022年上半年深圳市驾培行业学车拿证周期平均为13.8个月，较去年同期增加了1.6个月。按驾校统计，冠通、信发和科大等25家驾校学车拿证周期低于行业整体水平，其中冠通学车拿证周期最短，为9.0个月。千里马、深港等14家驾校学车拿证周期高于行业整体水平，其中千里马学车拿证周期最长，为17.2个月。各驾校学车拿证周期如图5所示。

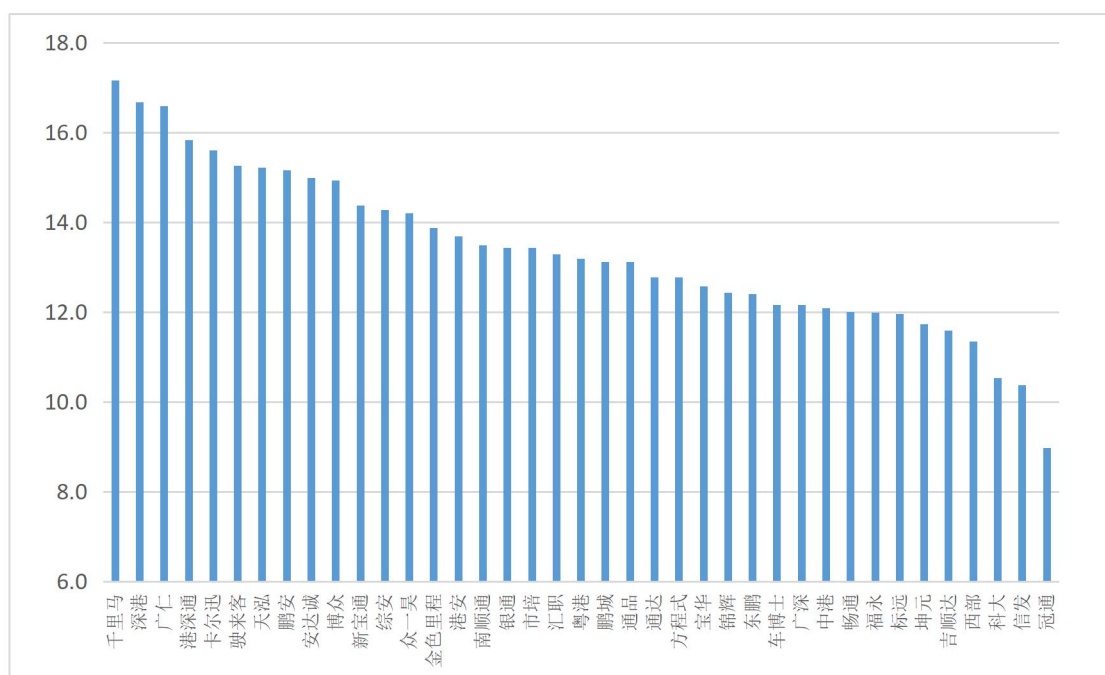


图5 深圳市2022年上半年各驾校毕业学员学车周期（单位：月）

3、行业需求情况

3.1 新招学员情况

2022年上半年我市驾培行业共新受理报名学员14.04万名，较去年同期减少32.00%，较2020年同期增加8.07%。新冠疫情对我市驾培行业的招生影响较大，招生人数大幅度减少。1月份是招生淡季，招生人数最少；2月份是招生旺季，招生3万余人；3月至6月，月招生人数不足3万人。截至6月30日，行业今年已招生人车比为22.84人/车，较去年同期减少10.25人/车。

3.2 库存学员情况

截至6月30日，库内学员共有50.17万人，较年初增长0.67%，较去年同期增长2.12%。按照学习驾照类型统计，库存学员中61.01%学员为手动挡C1驾照学员，38.98%学员为自动挡C2驾照学员。自动挡C2学员比例较去年同期提高5.60个百分点。

目前，我市驾培行业总库存人车比（库内在培待考学员总量/在用教练车数量）为82，较年初（78）增加了5.13%，较去年同期（85）降低了3.53%。

4、行业投资预警

经测算，深圳市2022年上半年驾培行业产能利用率为65.26%。深圳市驾培市场处于供给大于需求状态。从近三年招生情况来看，机动车驾驶员培训需求受疫情影响较大，疫情持续影响导致经济不景气，市民消费意愿降低，学车属于非必需消费，是首先被抑制的消费需求。综合深圳市新增常驻人口数、行业培训能力、考试能力和近五年招生量等多种因素分析，短期内深圳驾培市场需求增长潜力有限，市场将长期处于供给大于需求状态。

目前，深圳驾培行业总体呈现“供大于求”状态，在筹建成本高、注重服务质量的背景下，经营和投资驾校的风险较大。拟在深圳市从事驾培经营的投资者以及拟扩大规模的经营者，应充分调研本市驾培市场情况，密切关注驾培行业动态，严密论证、客观评估投资风险，以免造成不必要的投资损失。

5、市民报名学车注意事项

5.1 学车就上“i深圳”

市民报名学车前，往往不知道如何选择驾校，现在市民想查找深圳市正规驾校，只需打开“i深圳”APP，便可根据自身需求选择不同的驾校不同的学车班别，有效避免非法驾校的坑害。选择驾校前，除关注训练场远近外，还应当重点关注驾校的学车满意度、考试合格率、库存人车比和拿证周期等指标。此服务端是深圳唯一的学车报名入口，市民可通过手机应用市场直接搜索“i深圳”或者扫描下方二维码进行下载使用：



5.2 签订培训合同，维护自身权益

市民选定驾校后，应当在认真阅读培训服务合同和培训服务费第三方监管合同后再缴费。仔细阅读将与驾校签署的合同，对于不合理的条款或者不满意的条款提出质疑，一定程度上可以避免后续纠纷并有效维护自身权益。市民在签订合同后，应当妥善保存好合同原件，有利于解决后续可能产生的纠纷。